

Программное обеспечение

Enterprise Management Suite

Облегчённая версия 01.01V

---

---

# Содержание

<b>I. СИСТЕМНЫЕ ТРЕБОВАНИЯ К КОМПЬЮТЕРУ .....</b>	<b>3</b>
<b>II. УСТАНОВКА .....</b>	<b>4</b>
<b>III. РАБОТА .....</b>	<b>6</b>
<b>IV. ОСОБЕННОСТИ .....</b>	<b>7</b>
<b>1. Описание программы-клиента .....</b>	<b>7</b>
1. Offline - подключение-отключение .....	7
2. Device - диспетчер устройств .....	7
3. Tree – Дерево .....	9
4. Live - «живое» видео .....	9
5. E-map – электронная карта .....	9
6. Health – статус .....	9
7. EMS Log – журнал EMS .....	13
8. New VDVR – новый виртуальный видеорегистратор .....	14
9. Окно "Дерево" .....	14
10. Главное окно .....	15
<b>2. Настройка программы EMS .....</b>	<b>15</b>
1. OSD SETUP (Настройки экранного меню) .....	16
2. Video Render (Фильтр видеовывода) .....	16
3. Password (Пароль) .....	16
4. Etc (Прочее) .....	16
5. Video Standard (Видеостандарт) .....	16
6. Download Folder (Папка загрузки) .....	16
7. Version (Версия) .....	16
<b>V. DVR CONTROL – УПРАВЛЕНИЕ ВИДЕОРЕГИСТРАТОРОМ .....</b>	<b>17</b>
<b>1. Живое видео .....</b>	<b>17</b>
1. Реальный видеорегистратор .....	17
1) Close (Закрыть) .....	18
3) Функция PTZ (Поворот/Наклон/Масштабирование) .....	18
4) Capture (Захват) .....	20
5) Rec (Запись) .....	20
6) Главное окно .....	20
2. Виртуальный видеорегистратор .....	22
1) Что такое виртуальный видеорегистратор .....	22

---

---

2) Трансляция видео с виртуального видеорегистратора.....	22
3) Редактирование параметров виртуального видеорегистратора.....	22
4) Удаление камер.....	23
<b>2. Режим воспроизведения .....</b>	<b>24</b>
1. Удалённый поиск.....	24
1) Удалённый поиск.....	24
2) Удалённая загрузка файлов.....	26
<b>3. Меню настроек видеорегистратора.....</b>	<b>27</b>
<b>4. Контекстное меню .....</b>	<b>28</b>
1. Контекстное меню виртуального видеорегистратора.....	29
2. Контекстное меню реального видеорегистратора.....	29
3. Контекстное меню камеры слежения.....	31
5. Контекстное меню канала.....	31
<b>VI. POST EVENT ACTION (Действия в ответ на событие).....</b>	<b>32</b>
1. Действия в ответ на событие видеорегистратора .....	32
2. Действия в ответ на события камеры .....	35
3. Действия в ответ на события цифровых входов-выходов.....	36
1. Внесение изменений .....	37
2. Связанные электронные карты .....	41

---

## I. СИСТЕМНЫЕ ТРЕБОВАНИЯ К КОМПЬЮТЕРУ

Программа EMS обрабатывает данные с нескольких видеорегистраторов, поэтому при ее работе расходуется много ресурсов. Компьютер, на который загружено данное программное обеспечение, должен быстро обрабатывать поток данных, поступающих с каждого регистратора, в режиме реального времени. Поэтому аппаратное обеспечение и операционная система компьютера должны удовлетворять определённым требованиям.

Минимальные требования к компьютеру и рекомендуемые параметры системы, необходимые для работы программного обеспечения EMS, приведены ниже в таблице.

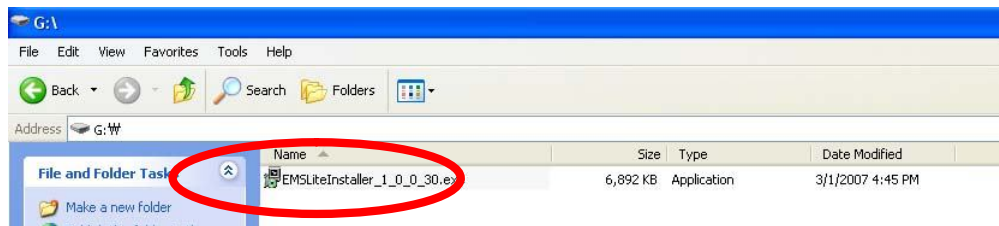
	Минимальные требования	Рекомендуется
Операционная система	Window XP SP1	Window XP SP1
Центральный процессор	Pentium4 2.4G (свободных ресурсов более 90%)	Pentium4 D3.0G (свободных ресурсов более 95%)
Оперативная память	512MB (свободной физической памяти 300 Мбайт)	1G (свободной физической памяти 700 Мбайт)
Видеокарта	AGP, 64 Мбайт памяти	PCI-E, 256 Мбайт памяти
Разрешение	1024*768	1600*1200(1920*1080) 2 монитора
DirectX	DX 9.0 Support	DX 9.0 Support
Сетевая конфигурация	100M Ethernet LAN	100M Ethernet LAN (свободных ресурсов 99%)
Жёсткий диск	доступное пространство 10 Гбайт	доступное пространство 40 Гбайт

Программа гарантированно работает с пакетом DirectX версии не ниже 7.0. Пожалуйста, загрузите последнюю версию пакета драйверов **Direct X** с сайта Microsoft.

---

## II. УСТАНОВКА

Поставьте диск с программным обеспечением в CD-ROM привод компьютера и найдите установочный файл EMSLiteInstaller\_x\_x\_x\_xx.exe. Вместо X в названии файла будет стоять номер версии программы. Загрузите файл. На экране появится диалоговое окно установки.

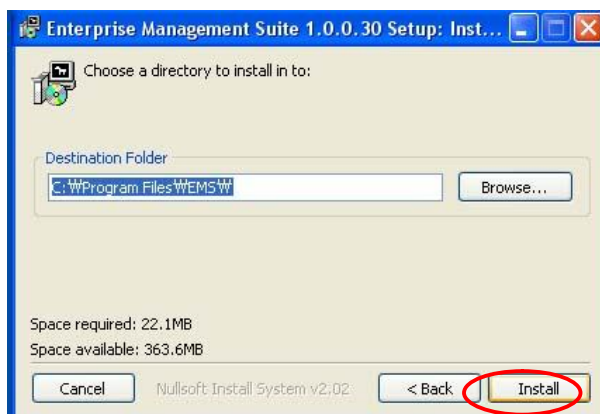


В этом окне можно выполнить следующие настройки: параметры EMS и системы защиты доступа (XP Firewall), образец звучания (XP Sound Sample), ярлыки для меню "Пуск" и рабочего стола.

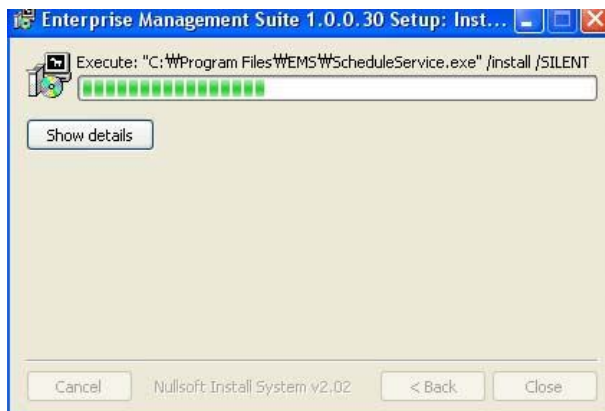
Чтобы не создавать ярлыки для меню "Пуск" и рабочего стола, следует убрать флажки в полях "Start Menu Shortcuts" и "Desktop

Shortcuts" в данном окне.

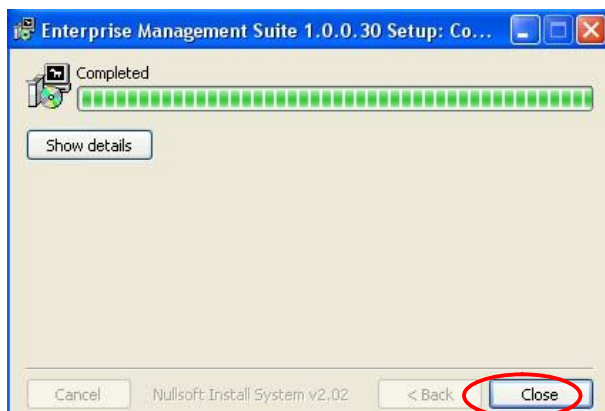
Нажать **"Next"** для продолжения работы.



Указать папку, в которой следует установить программу. По умолчанию используется путь "C:\Program Files\EMS."




Чтобы приступить к установке, следует нажать **"Install"**.



Нажать **"Close"** для завершения установки.

---

## III. РАБОТА

1. Запуск программы осуществляется при помощи кнопки . Сначала на экране появляется окно регистрации "Login".

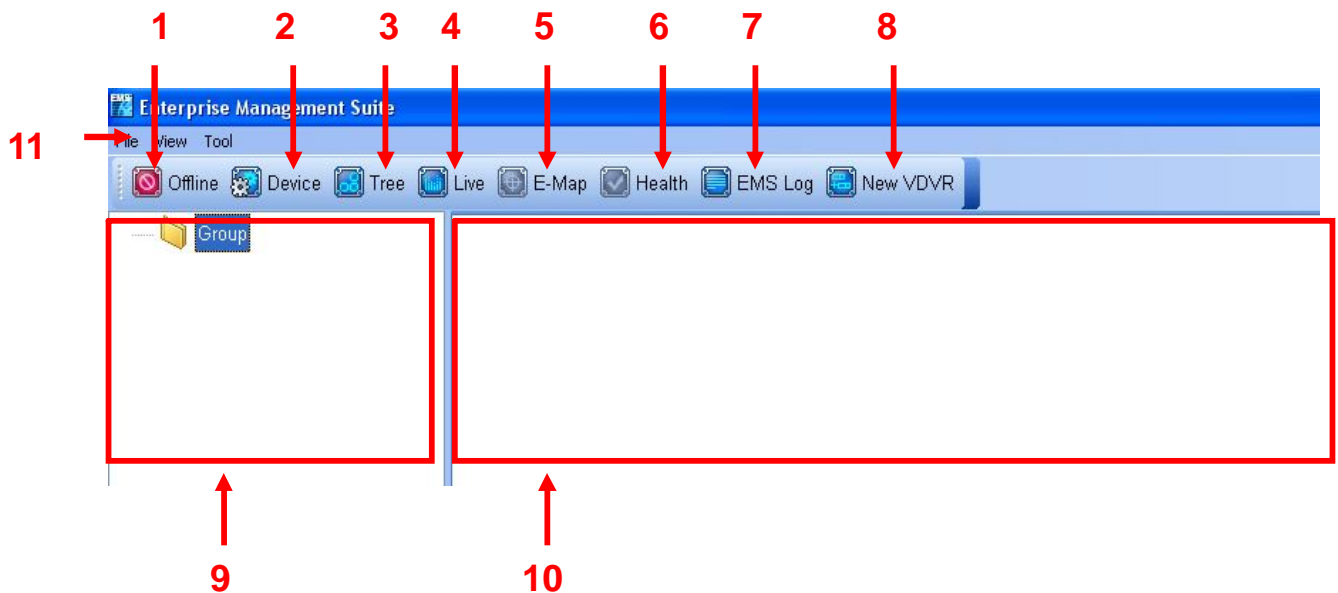


Имя пользователя уже задано. Пароль по умолчанию – "0". Чтобы изменить пароль, следует зайти в раздел меню "Setup". Для выхода из окна нажмите **[X]**.

---

## IV. ОСОБЕННОСТИ

### 1. Описание программы-клиента

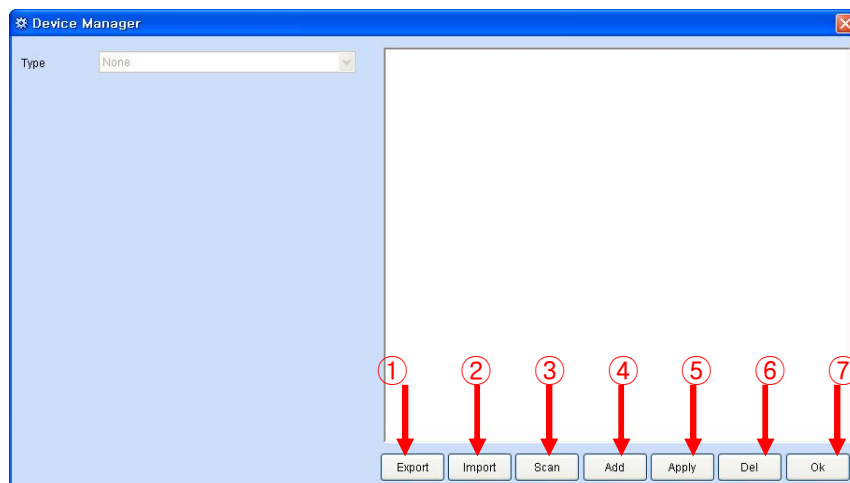


#### 1. Offline - подключение-отключение

Служит для включения-выключения отображения всех событий для каждого устройства.

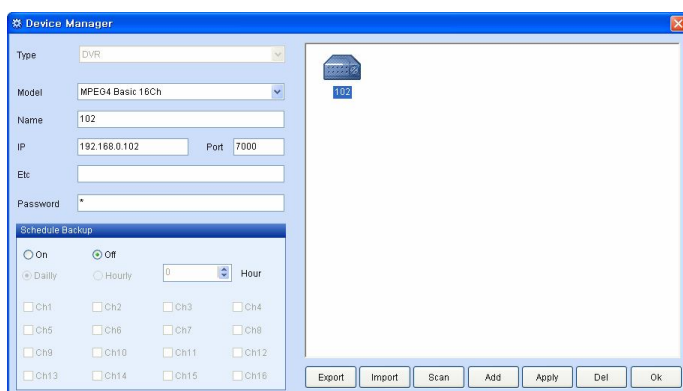
#### 2. Device - диспетчер устройств


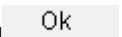
Диспетчер устройств работает только в режиме офлайн. Он применяется для регистрации всех устройств, используемых в программе EMS.





- 
- ① **Export** (Экспорт) Извлечение сведений о зарегистрированных устройствах.
    - A. После вызова данной функции появляется окно для ввода пароля.
    - B. В этом окне следует ввести рабочий пароль EMS.
    - C. Указать путь для сохранения файла.
    - D. Указать имя файла. Программа создаёт файл с расширением "\*.exp".
  - ② **Import** (Импорт) Импорт и регистрация файла "\*.exp".
  - ③ **Scan** (Сканирование) Автоматический поиск видеорегистраторов, подключённых к локальной сети, за исключением уже внесённых в список. Имя хост-узла устанавливается автоматически по имени устройства. Пароль по умолчанию – "000000" (пароль пользователя).
  - ④ **Add** (Добавить) Добавление устройства.



- A. Поле "Model" активируется после выбора <DVR> в верхнем поле "Type".
  - B. После выбора типа видеорегистратора активируются поля "IP" (IP-адрес), "Port" (Порт), "Etc" (Прочее) и "Password" (Пароль). (Если выбрана опция "Auto Scan", последние три цифры IP-номера устанавливаются по умолчанию.)
    - a. Name (Имя) - указать имя видеорегистратора, которое будет отображаться в окне "Tree" (Дерево), в меню "Health" (Статус) и в окне "DVR" (Видеорегистраторы).
    - b. IP (IP-адрес) - указать IP-адрес видеорегистратора (например, 192.168.0.52) или имя DNS. (например, demo.dvrhost.com>
    - c. Port (Порт) - 7000 <по умолчанию>
    - d. Etc (Прочее) - внести изменения, если необходимо.
  - C. Password (Пароль) - предлагаются следующие опции:
    - USER PASSWORD (Пароль пользователя) - просмотр в режиме живого видео и удалённый просмотр записей, поиск
    - ADMIN PASSWORD (Пароль администратора) - полный доступ.
  - D. Чтобы добавить видеорегистратор в список, следует нажать кнопку  или .
  - E. При необходимости следует настроить параметры резервного копирования по расписанию
-

---

---

**(Schedule backup)**, время выполнения резервного копирования и каналы, с которых следует архивировать данные.

**Примечание.** Резервное копирование по расписанию выполняется независимо от того, загружена ли программа EMS! По умолчанию загрузка файлов производится в папку <C:\Program Files\EMS\Download>. При настройке параметров резервного копирования (Schedule Backup) рекомендуется указать другой путь, иначе через некоторое время на компьютере не останется свободного места, необходимого для нормальной работы.

- ⑤ **Apply** (Применить) - выполнить изменения.
- ⑥ **Del** (Удалить) - удалить выбранное устройство. (удаление устройства из окна "Дерево" и с электронной карты "E-map").
- ⑦ **Ok** - закрыть окно "Device Manager".

### 3. Tree - Дерево

- Открывает-закрывает окно "Tree".

### 4. Live - «живое» видео

- Открывает предыдущее окно режима живого видео.

### 5. E-map – электронная карта

- Открывает окно электронной карты "E-map". Подробное описание приведено в разделе 7.

### 6. Health - статус

В этом окне отображаются имена видеорегистраторов, с которых пришли сообщения о проблеме или событии. В этом окне цвет фона меняется в зависимости от типа сообщения.

#### 6.1 Цветовая маркировка

- Цветовой фон зависит от статуса соединения с устройством.

Описание	Цвет фона			
Подключение	голубой			
Отключен ранее	синий			
Отключение	розовый			

## 6.2 Health report – отчёт о статусе

Вызов журнала видеорежистратора выполняется двойным щелчком по его имени или номеру, либо по светлому или тёмному блоку.

Health Report												
№	Name	HDD	Rec	Schedule	Backup	Fan		Temperature		Event		
						System	CPU	System	CPU	Alarm	Motion	Video loss
1	158											
2	45											
3	86											
4	85											
5	102											
6	47											
7	155											

### ① Номер

- Нумерация в соответствии с порядком ввода в программу.

### ② Name – имя

- Имя видеорежистратора, совпадающее с именем хост-узла или другое имя, назначенное пользователем.

### ③ HDD – жёсткий диск

- Служит для уведомления об ошибке при работе жёсткого диска.

	Нормальный режим работы
	Возникшая ошибка была устранена. Текущее состояние - нормальное.
	Текущее состояние - ошибка.




### ④ Rec - запись

- Отображает статус записи в соответствии со статусом индикатора записи видеорежистратора.

	Запись
	Запись была остановлена, но теперь выполняется должным образом.
	Запись остановлена.




#### ⑤ Schedule - расписание

- Отображает статус записи по расписанию в соответствии со статусом соответствующего индикатора видеорегистратора.

	Запись по расписанию.
	Запись по расписанию была остановлена, но теперь выполняется должным образом.
	Запись по расписанию остановлена.

#### ⑥ Backup – резервное копирование







- Отображает статус резервного копирования в соответствии со статусом соответствующего индикатора видеорегистратора.

	Выполняется резервное копирование.
	Резервное копирование было остановлено, но теперь выполняется должным образом.
	Резервное копирование остановлено.

#### ⑦ FAN – вентилятор

- System – неисправность системного вентилятора. Сообщение об отказе системного вентилятора.







- CPU – неисправность вентилятора процессора. Только для модели MPEG4 Pro.

		Нормальный режим работы
		Возникшая ошибка устранена. Текущее состояние – нормальное.
		Текущее состояние – ошибка.

#### ⑧ Temperature – температура

- System – указывает на перегрев видеорегистратора.

- CPU – указывает на перегрев процессора видеорегистратора. Только для модели MPEG4 Pro.

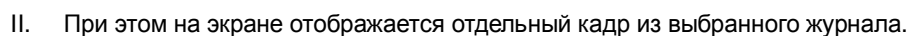
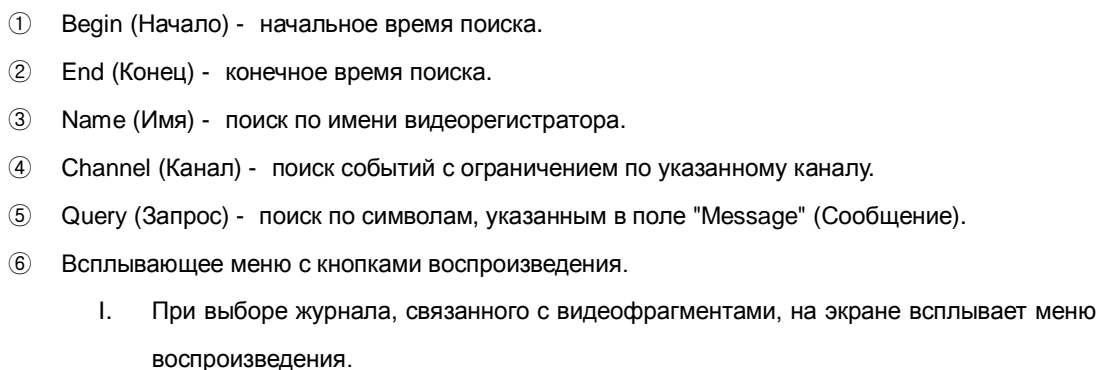
		Нормальный режим работы
		Возникшая ошибка устранена. Текущее состояние – нормальное.
		Текущее состояние – ошибка.

⑨ Event – событие

- A. Триггер цепи тревожной сигнализации – показывает, что сработала тревожная сигнализация.
- B. Триггер цепи детектора движения – показывает, что обнаружено движение.
- C. Индикатор потери видеосигнала – указывает на потерю видеосигнала.

Alarm (Тревога)		Указывает на отсутствие сигналов тревоги.
		Указывает на поступление сигнала тревоги в прошлом.
		Указывает на поступление сигнала тревоги в настоящий момент.
Motion (Движение)		Указывает на отсутствие сигнала детектора движения.
		Указывает на поступление сигнала детектора движения в прошлом. В настоящий момент сигнал не поступает.
		Указывает на поступление сигнала с детектора движения в настоящий момент.
Video Loss (Потеря видеосигнала)		«Живое» видео (Live)
		Воспроизведение записанного видеофрагмента.
		Потеря видеосигнала.

В этом окне отображаются журналы всех событий, зарегистрированных за время работы программы EMS.



---

III. Скорость воспроизведения видеозаписи можно задать равной скорости записи или с 2-, 4-, 8-кратным увеличением или уменьшением.

- ⑦ Thumbnail (Пиктограмма) или Report (Отчёт) - выбрать тип журнала: в форме пиктограмм или отчёта.

Для отображения журнала при помощи пиктограмм необходимо настроить режим сохранения отдельных кадров в разделе Post Event Action (Действия в ответ на событие).

- ⑧ Search (Поиск) - выполнить поиск журнала с начала. При использовании журнала в виде отчёта выполняется поиск по 1000 журналам. При использовании журнала в виде пиктограмм поиск ведётся по 100 журналам.

- ⑨ More (Больше) - добавить журнал с результатами поиска. При использовании журнала в виде отчёта выполняется поиск по 1000 журналам. При использовании журнала в виде пиктограмм поиск ведётся по 100 журналам. Максимальный размер журнала с результатами поиска для типа "отчёт" – 20 000 записей, для типа "пиктограммы" – 1 000 записей.

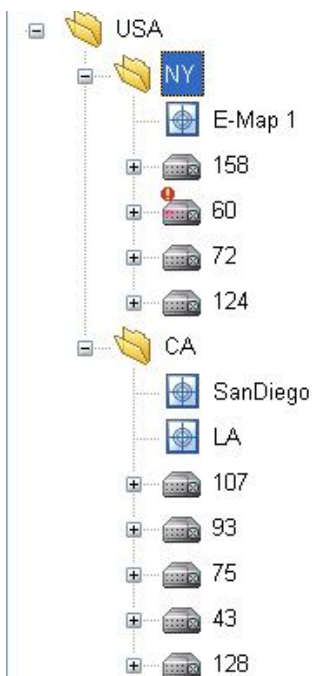
☐ Print (Печать) - вывести на печать результаты поиска.

☐ Ok - закрыть окно.

## 8. New VDVR – новый виртуальный видеорегистратор

- ADD VIRTUAL DVR – добавление виртуального видеорегистратора

## 9. Окно "Дерево"



При добавлении каждого видеорегистратора в программу EMS в окне "Дерево" отображается его индивидуальная иконка и имя. Иконки видеорегистраторов служат, помимо прочего, для отображения их статуса.

Создание групп и подгрупп осуществляется при помощи правой кнопки мыши. Каждой группе и подгруппе можно назначить свое имя.

	Подключен		Ранее был отключен от сети
	Назначен для просмотра живого видео.		Отключен от сети

## 10. Главное окно

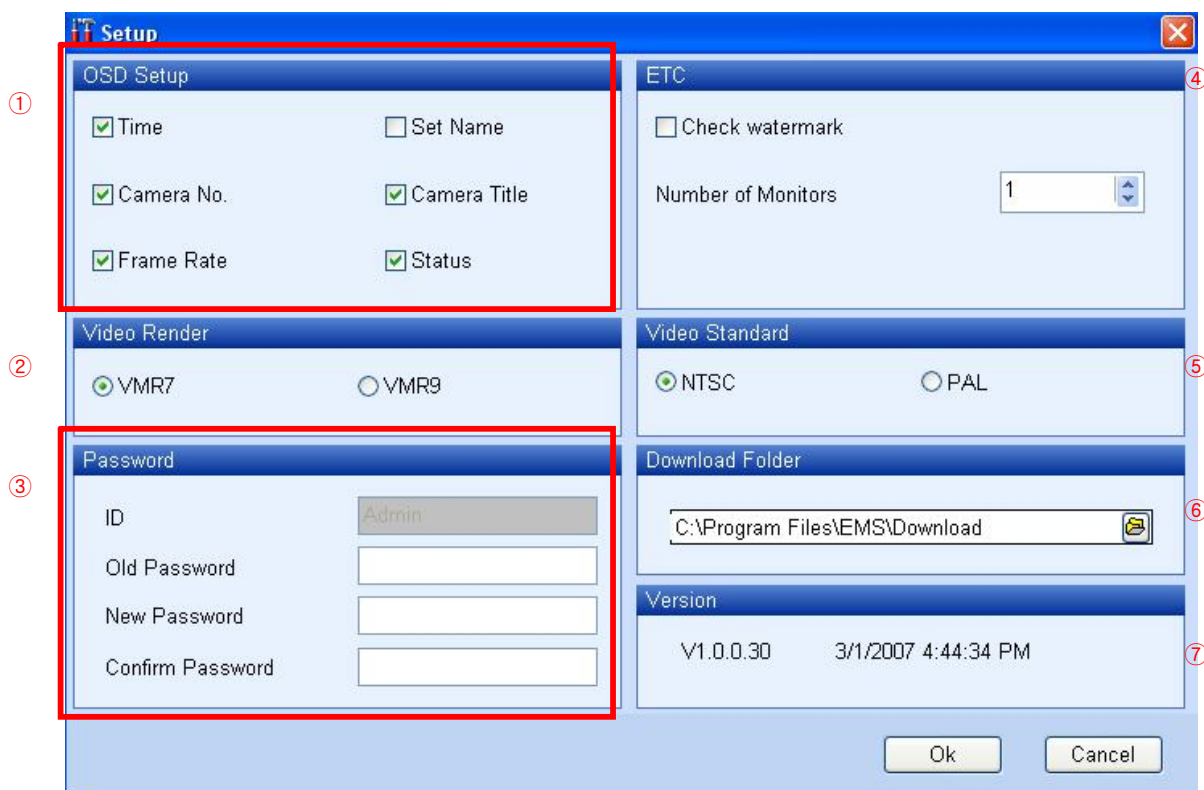
- Главное окно обведено в рамку. Предусмотрена функция блокировки/разблокировки.
- Число каналов, отображаемых в главном окне, следует настроить в меню "Setup" (Настройка), раздел "Number of Monitors" (Число мониторов).



1. В одном окне в режиме живого видео или воспроизведения может отображаться до 64 каналов. При просмотре видеофрагментов на экране отображается номер канала и имя, а также скорость.
2. E-Map – отображается электронная карта.
3. Health Report – отображается отчет о статусе.

## 2. Настройка программы EMS

- Меню настройки "Setup" вызывается через Log in Page или File → Setup.





---

## 1. OSD SETUP (Настройки экранного меню)

Для каждой камеры укажите параметры, отображаемые в экранном меню: время (Time), имя видеорегистратора (DVR name), номер камеры (Camera Number), имя камеры (Camera Name), скорость обработки (Frame Rate), статус (Status).

## 2. Video Render (Фильтр видеовывода)

- По умолчанию используется наложение изображений (Overlay). Для обеспечения оптимальной скорости передачи видеоданных в режиме наложения используется аппаратный ускоритель видеокарты и пакет драйверов Microsoft DirectX.

- Укажите VMR 7 для версии Direct X 7.0 или VMR 9 для версии Direct X 9.0.

## 3. Password (Пароль)

– Служит для изменения пароля при первой регистрации программного обеспечения.

a) Old Password – старый пароль. Укажите активный пароль. По умолчанию установлен пароль «0».

b) New Password - новый пароль. Введите новый пароль.

c) Подтверждение пароля (Confirm Password) - повторите ввод нового пароля для проверки.

**Примечание.** Данный пароль служит для защиты изображения при использовании программы-клиента. Он не должен совпадать с паролем видеорегистратора.

## 4. Etc (Прочее)

1) Check Watermark (Проверка защиты от подделки) - установка проверки файлов по водяным знакам.

2) Number of Monitor (Число мониторов) -Setup Показывает число мониторов, подключённых к локальному компьютеру, или число используемых экранов.

## 5. Video Standard (Видеостандарт)

- Укажите NTSC или PAL. По умолчанию установлен видеоформат NTSC.

## 6. Download Folder (Папка загрузки)

- Укажите путь для файлов резервного копирования по расписанию, файлов удалённой записи и файлов загрузки.

## 7. Version (Версия)

- Отображает версию программы EMS.

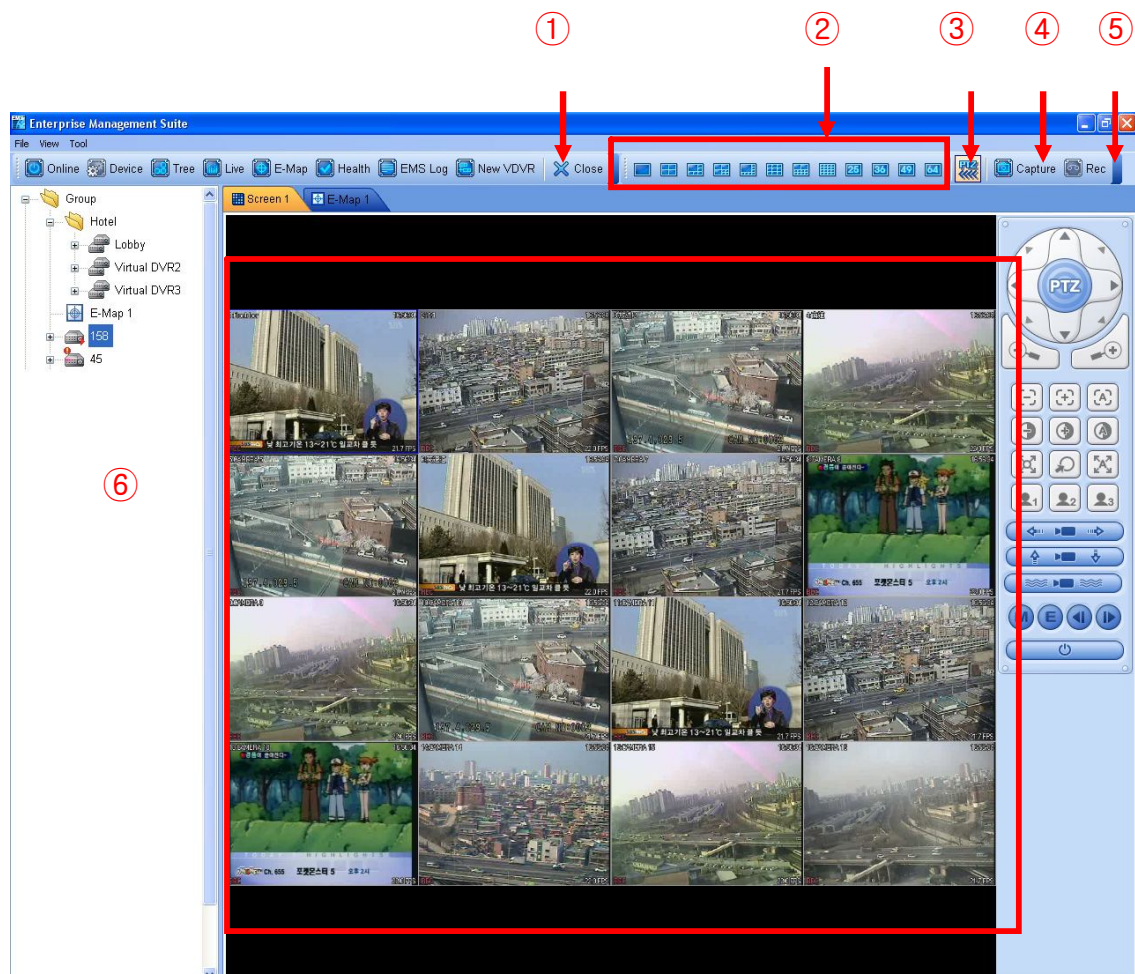
## V. DVR CONTROL – УПРАВЛЕНИЕ ВИДЕОРЕГИСТРАТОРОМ

### 1. Живое видео

- В режиме "живого" видео могут работать реальные и виртуальные видеорегистраторы, при этом их можно отображать и сортировать на экране в любом порядке.

#### 1. Реальный видеорегистратор

- Переключение в режим "живого" видео осуществляется двойным щелчком по кнопке  .



### 1) Close (Заккрыть)

- Выключить режим "живого" видео.

### 2) Опции отображения/Мультиэкранные режимы

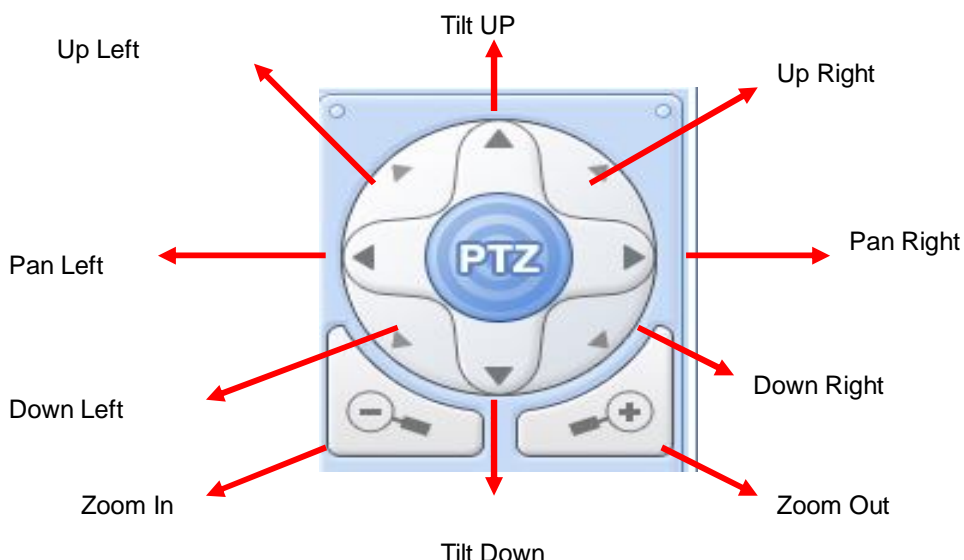
Слева направо: один канал, 4 канала, 6 каналов, 7 каналов, 8 каналов, 9 каналов, 10 каналов, 16 каналов, 25 каналов, 36 каналов, 49 каналов, 64 канала. Доступны все режимы отображения каналов, независимо от количества подключённых камер и числа видеорегистраторов.

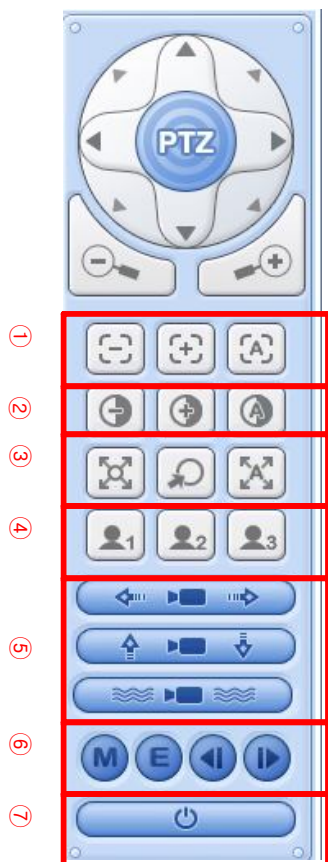
a.		полноэкранный режим	g.		Режим "10 в 1"
b.		Режим "4 в 1" (квадратора)	h.		Режим "16 в 1"
c.		Режим "6 в 1"	i.		Режим "25 в 1"
d.		Режим "7 в 1"	j.		Режим "36 в 1"
e.		Режим "8 в 1"	k.		Режим "49 в 1"
f.		Режим "9 в 1"	l.		Режим "64 в 1"

### 3) Функция PTZ (Поворот/Наклон/Масштабирование)

- Если к видеорегистратору подключены одна или несколько поворотных камер, то ими можно управлять с помощью модуля управления телеметрией. Для управления камерой, привязанной к определённому каналу, нужно просто нажать мышью на соответствующем экране (в этот момент камера должна быть подключена).

- Эта иконка открывает-закрывает меню настройки телеметрии "PTZ".





#### ① Фокус (FOCUS)

Кнопка	Выполняемые действия
	Фокус ближе
	Фокус дальше
	Автоматическая фокусировка

#### ② Диафрагма (Iris)

Кнопка	Выполняемые действия
	Закрыть диафрагму
	Открыть диафрагму
	Автоматическое открытие/закрывание диафрагмы

#### ③ Последовательный обход предустановок камеры (Tour)




Кнопка	Выполняемые действия
	Установить правило обхода. Полный путь обхода зависит от подключённых PTZ-камер.
	Автоматически перейти на заданный участок.
	Выполнить обход

#### ④ Специальные функциональные клавиши



Выполняют различные функции в зависимости от типа поворотных камер.

## ⑤ Автоматическое выполнение функций PTZ

Кнопка	Выполняемые действия
	Автоматический поворот (Auto Pan)
	Автоматический наклон (Auto Tilt)
	Шаблон (Pattern)

## ⑥ Описание функций Menu, ESC, SPEED приведено в руководстве видеорегистратора.

## ⑦ Питание поворотной камеры



Режим ожидания или включение/выключение питания камеры.

## 4) Capture (Захват)

- Сохранить отдельные кадры или вывести на печать кадры, отображаемые на экране.

## 5) Rec (Запись)

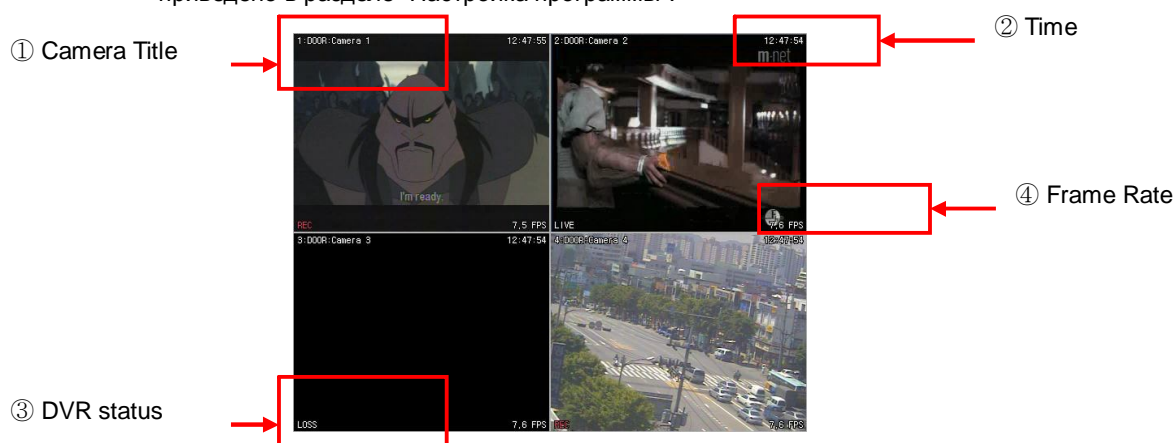
- Сделать видеозапись текущей трансляции. Когда идет удалённая запись, кнопка меняет цвет на голубой.

(Путь по умолчанию: C:\Program Files\EMS\Download )

## 6) Главное окно

### (1) Индикаторы на экране

Существует четыре типа экранных индикаторов. Описание настройки экранного меню приведено в разделе "Настройка программы".



① Имя камеры – отображается в следующем порядке: номер камеры – имя видеорегистратора или имя хоста – имя камеры

---

② Время – местное время по месту установки видеорегистратора.

③ Статус видеорегистратора – индикаторы записи, сетевого соединения, потери видеосигнала, события и текущего состояния

Индикатор	Описание
REC	Запись в нормальном режиме
Wait	Инициализация
Loss	Потеря видеосигнала
Close	Обрыв соединения
Alarm	Запись по тревоге
Motion	Запись по сигналу детектора движения
PB	Воспроизведение выбранного канала
Live	Просмотр в режиме реального времени

④ Скорость отображения - скорость передачи данных по сети. Скорость отображения отличается от фактической скорости записи видеорегистратора.

(2) Управление положением камеры

Для переключения на одну из камер необходимо нажать на соответствующий экран.

---

## 2. Виртуальный видеорегистратор

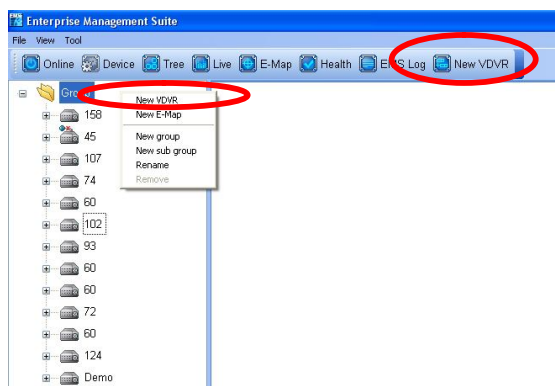
### 1) Что такое виртуальный видеорегистратор

Виртуальный видеорегистратор – это устройство, реально не существующее, точнее, комбинация из нескольких видеорегистраторов, уже внесённых в список программы. В один виртуальный видеорегистратор можно объединить до 64 реальных, выбирая для отображения по одной камере от каждого. Работа с виртуальным видеорегистратором аналогична работе с реальным, за небольшими исключениями.

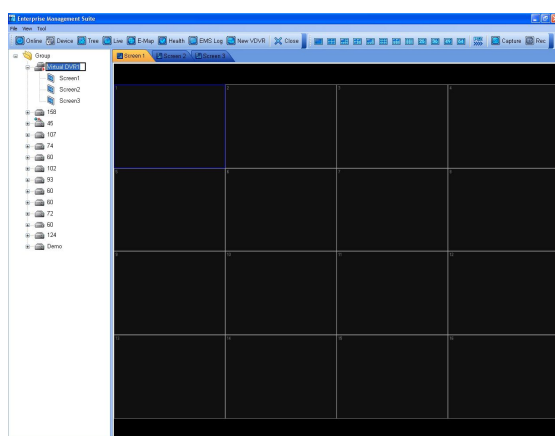
### 2) Трансляция видео с виртуального видеорегистратора

- Работа с виртуальным видеорегистратором аналогична работе с его реальным аналогом. Единственное отличие состоит в том, что виртуальный видеорегистратор объединяет несколько камер слежения, подключённых к разным реальным регистраторам.

### 3) Редактирование параметров виртуального видеорегистратора

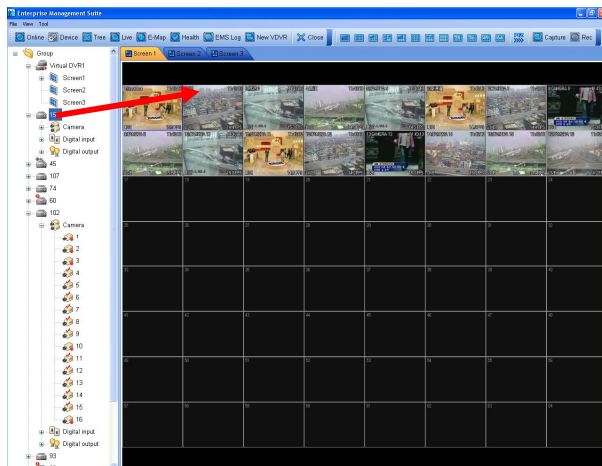


① Вызовите контекстное меню, щелкнув правой кнопкой мыши по следующей группе. Или нажмите кнопку "NewVDVR" (Новый виртуальный видеорегистратор), расположенную на панели инструментов.



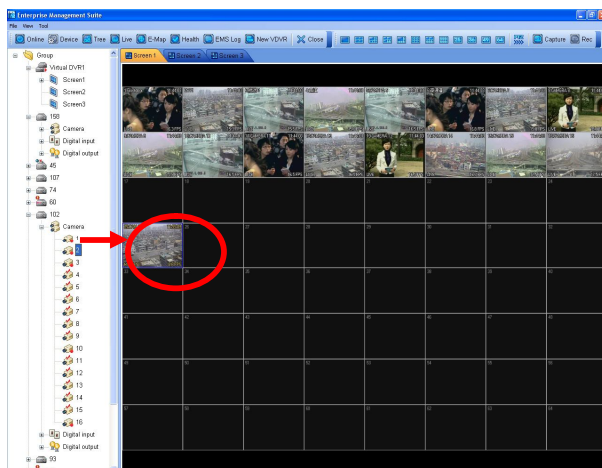
② Выберите окно отображения "Screen". Выбранное окно виртуального видеорегистратора будет активировано (отображается символом "▷").

Количество окон зависит от числа мониторов, указанных в меню настройки "Setup".



③ Для того чтобы отобразить на экране изображения со всех камер слежения, подключённых к одному виртуальному видеорегистратору, следует перетащить его при помощи мыши в окно любого канала. Камеры будут добавлены по порядку, начиная с номера канала, на который перетаскивали иконку регистратора.

Примечание. Число отображаемых каналов можно изменить при необходимости в любой момент.



④ Чтобы добавить к виртуальному видеорегистратору автономную камеру слежения, следует перетащить ее при помощи мыши в нужное окно.

#### 4) Удаление камер

- Камера, которую необходимо удалить, должна находиться в режиме "живого видео". Вызовите контекстное меню правой кнопкой мыши. Выберите функцию **"REMOVE"**.



---

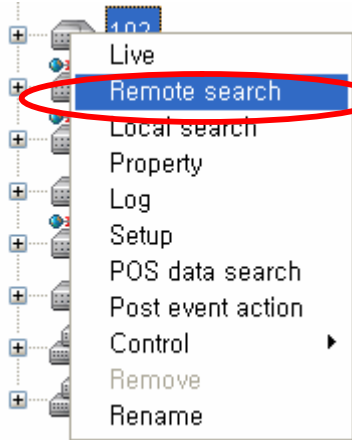
## 2. Режим воспроизведения

С видеорегистраторов, добавленных в программу, можно удалённо просмотреть видеозаписи или загрузить эти файлы на удалённый компьютер. В отличие от режима просмотра в реальном времени, в режиме воспроизведения работает доступ только к одному видеорегистратору.

### 1. Удалённый поиск

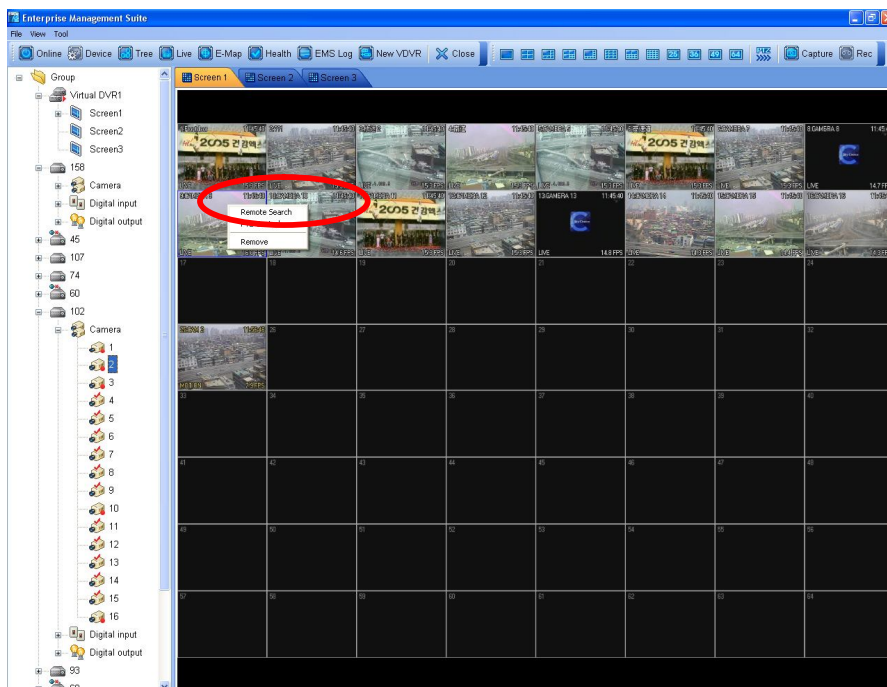
В этом режиме пользователь может просмотреть видео, записанное на встроенном жёстком диске, при помощи программы-клиента.

#### 1) Удалённый поиск

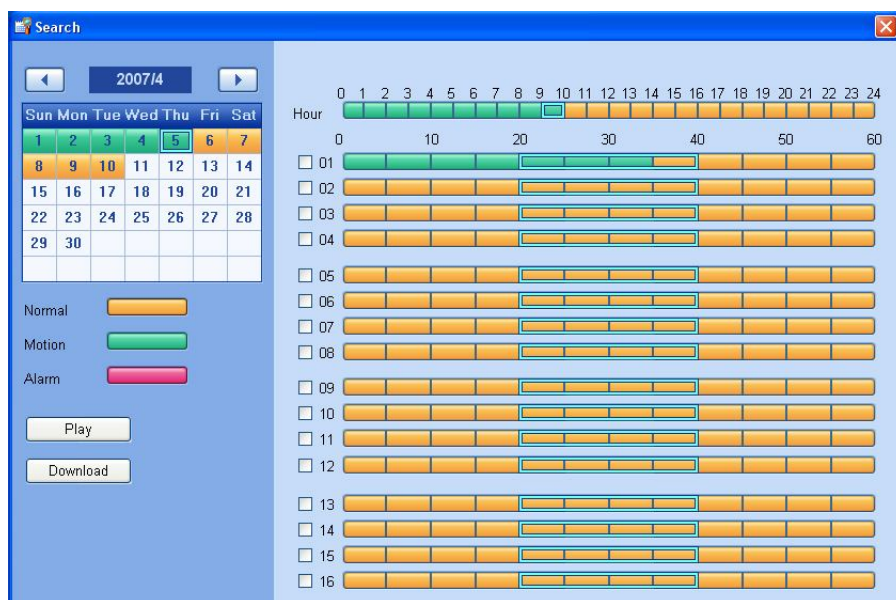


Вызовите контекстное меню, щелкнув правой кнопкой мыши по иконке видеорегистратора.

Или щелкните для этого правой кнопкой мыши по окну "живого" видео.

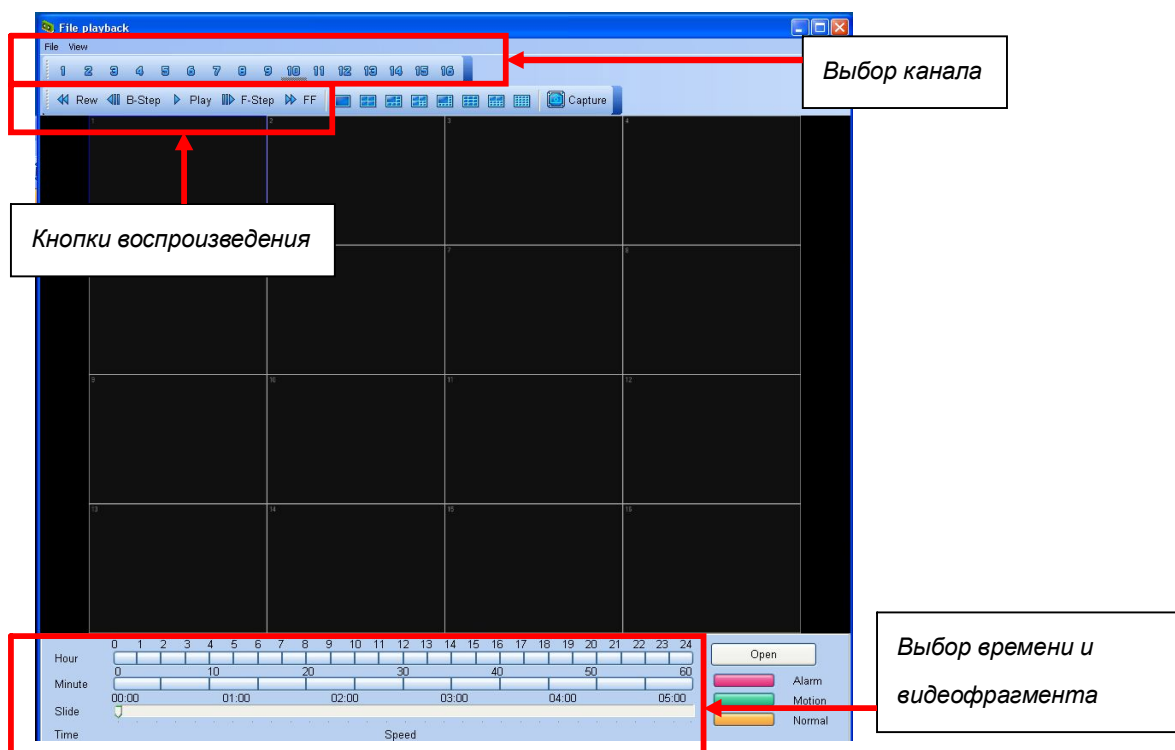


В меню удалённого поиска будут графически представлены все записи, сделанные на данном видеорегистраторе. Предусмотрена цветовая классификация данных по трем категориям: записи по тревоге (красные) > записи по сигналу детектора движения (зеленые) > записи, сделанные в нормальном режиме (желтые)



Укажите дату и время. Щелкните и потяните мышью, чтобы указать интервал в минутах.

Нажмите **Play** для начала воспроизведения.



---

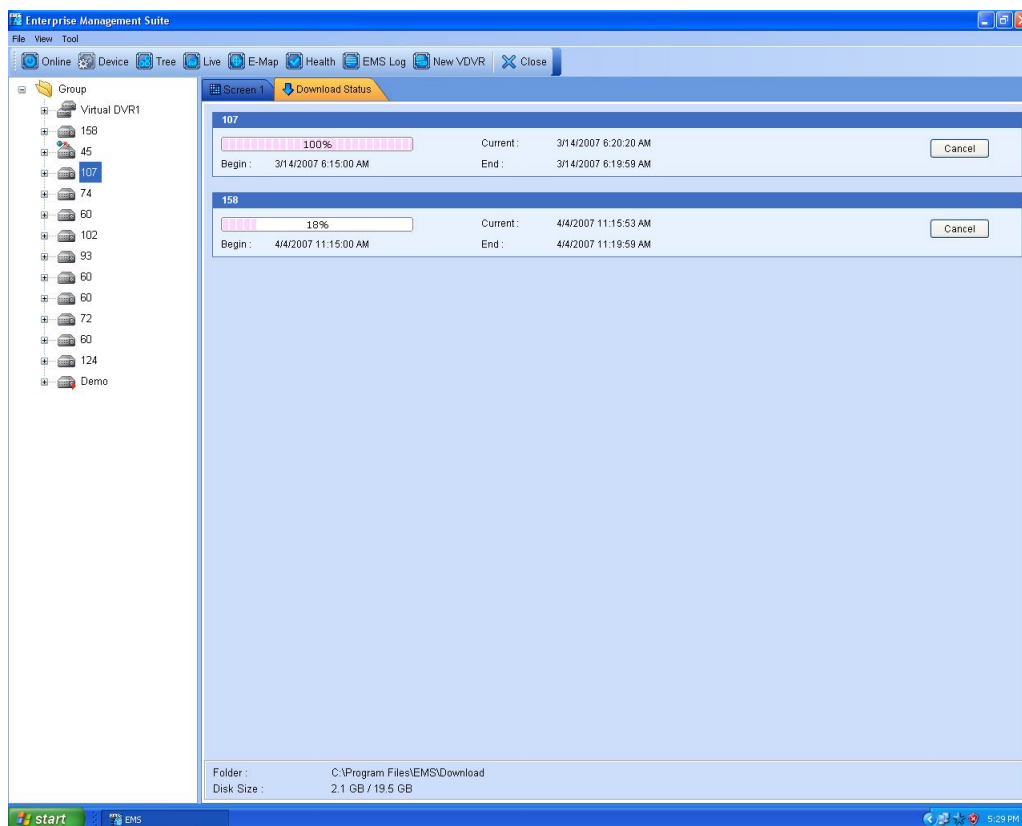
При помощи мыши можно переходить к более раннему или более позднему фрагменту видеозаписи в любой момент времени.

## 2) Удалённая загрузка файлов

В этом режиме пользователь может сохранить записи с видеорегистратора на своем компьютере с помощью программы-клиента. По умолчанию используется путь "C:\Program Files\EMS\Download".

- Выбор файлов осуществляется так же, как для удалённого просмотра. Кроме того, пользователь может проверить любой канал, который он желает загрузить. Для загрузки файла нажмите кнопку **[Download]** вместо кнопки **[Play]**.

На экране появляется панель загрузки, на которой отображается начальное и конечное время, а также ход выполнения загрузки.

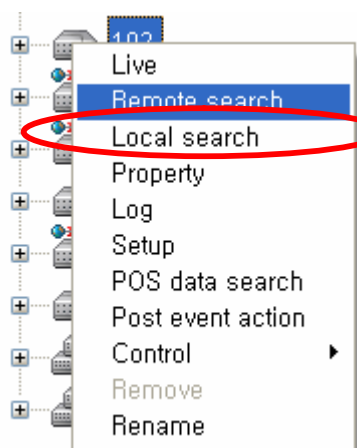



На экране может отображаться до 500 статусов загрузки. По окончании загрузки на экран выводится сообщение "Download Complete" (Загрузка завершена). Для его сброса следует нажать "Close".

---

## 2. Локальный поиск

Локальный поиск используется, как правило, для просмотра записей, загруженных с видеорегистратора при помощи программы EMS.



В меню Tools найдите функцию  File Playback и укажите видеорегистратор, с которого нужно загрузить файл. Или вызовите контекстное меню, щелкнув правой кнопкой мыши по иконке видеорегистратора.

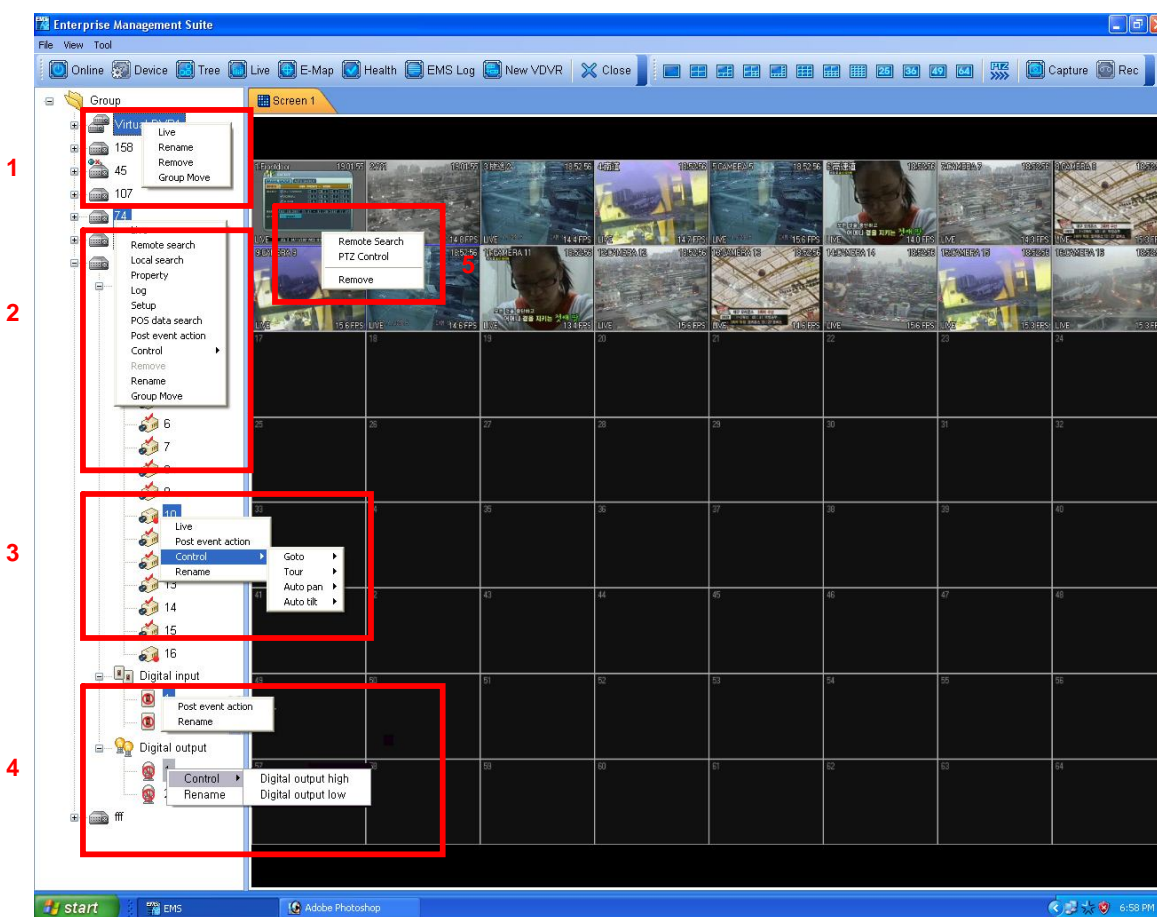
## 3. Меню настроек видеорегистратора

- Меню "DVR Setup" позволяет изменять все системные настройки через программу EMS подобно тому, как это можно сделать через меню самого видеорегистратора.
- Доступ к этому меню настройки выполняется через контекстное меню с любого видеорегистратора.

---

## 4. Контекстное меню

- Контекстное меню предоставляет доступ к подменю для каналов, реальных и виртуальных видеорегистраторов. С помощью подменю можно получить доступ к дополнительным возможностям в зависимости от типа объекта.



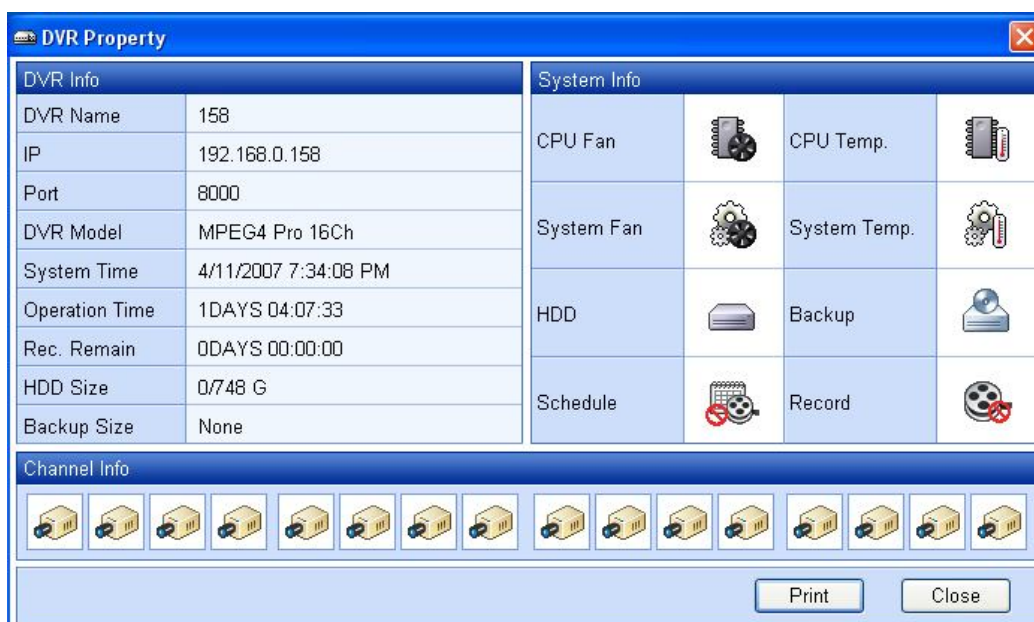
---

## 1. Контекстное меню виртуального видеорегистратора

- 1) Live («Живое» видео)
  - Включение трансляции с предварительно скомпонованного виртуального регистратора в режиме реального времени.
- 2) Rename (Переименовать)
  - Укажите имя видеорегистратора, которое будет отображаться в меню "Дерево".
- 3) Remove (Удалить)
  - Удаление виртуального видеорегистратора из системы.
- 4) Group Move (Переместить группу)
  - Позволяет перемещать виртуальный видеорегистратор в другие группы.

## 2. Контекстное меню реального видеорегистратора

- 1) Live («Живое» видео)
  - Включение трансляции с указанного видеорегистратора в режиме реального времени.
- 2) Remote Search (Удалённый поиск)
  - Переход в окно удалённого поиска.
- 3) Local Search (Локальный поиск)
  - Переход в окно локального поиска.
- 4) Property (Сведения)
  - Отображает основные сведения о видеорегистраторе.



#### 5) Log (Журнал)

- Отображает журналы всех событий, зарегистрированных конкретным видеорегистратором с момента первого включения питания. Можно отсортировать список по дате/времени (DATE/TIME) или по сообщениям (MESSAGE), нажав мышью по соответствующему заголовку таблицы.

#### 6) Setup (Настройка)

- Переход в меню настройки видеорегистратора.

#### 7) P.O.S Search (Поиск сведений об обслуживании)

- Переход в окно поиска сведений об обслуживании.

#### 8) Post Event Action (Действия в ответ на событие).

- Переход в меню "Post Event Action".

#### 9) Control (Управление)

① Control – начало/окончание записи, начало/окончание записи по расписанию.

② Rename (Переименовать)

#### 10) Remove (Удалить)

- Удаление видеорегистратора из окна "DVR" (Видеорегистраторы).

#### 11) Rename (Переименовать)

- Укажите имя реального видеорегистратора, которое будет отображаться в меню "Дерево". На электронную карту влияния не оказывается.

#### 12) Group Move (Переместить группу)

---

### 3. Контекстное меню камеры слежения

1) Live («Живое» видео)

- Включение трансляции указанной камеры слежения в режиме реального времени.

2) Post Event Action (Действия в ответ на событие)

- Переход в меню "Post Event Action".

3) Control (Управление) – управление при помощи функций Goto, Tour, Auto Pan/Tilt

4) Rename (Переименовать)

### 4. Контекстное меню цифровых входов/выходов

- Цифровой вход является входом датчика тревоги, а цифровой выход – выходом тревоги.

1) Цифровой вход

- ① Post Event Action (Действия в ответ на событие)
- ② Rename (Переименовать)

2) Цифровой выход

- ① Control (Управление) – высокий/низкий уровень цифрового сигнала
- ② Rename (Переименовать)

### 5. Контекстное меню канала

1) Remote Search (Удалённый поиск)

- Переход в окно локального поиска для одной камеры слежения.

2) PTZ control (Управление настройками телеметрии)

3) Remove (Убрать) – только для виртуального видеорегистратора

- Позволяет убрать один канал с виртуального видеорегистратора.

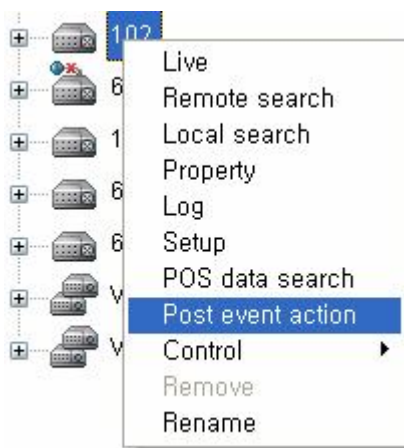


---

## VI. POST EVENT ACTION (Действия в ответ на событие)

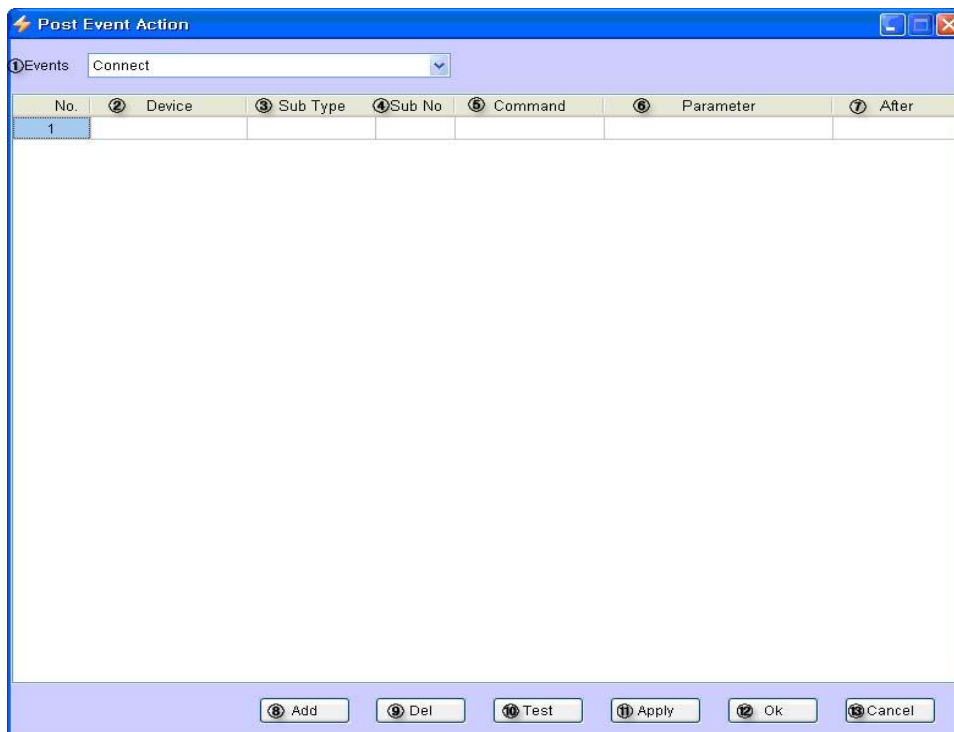
Программа EMS позволяет выполнить настройку оповещений под конкретного пользователя. Сюда входит звуковая сигнализация, вывод на экран изображений после событий, имеющих отношение к видеорегистратору, камерам слежения и датчикам тревоги.

### 1. Действия в ответ на событие видеорегистратора



Вызовите контекстное меню, щелкнув правой кнопкой мыши по иконке видеорегистратора.

На экране появляется окно "Post Event Action":



---

### 1) Event (Событие)

- EMS отправляет уведомления о следующих нарушениях работы системы: **Connect (Подключение)**, **Disconnect (Отключение)**, **HDD fail (Поломка жёсткого диска)**, **Fan Fail (Поломка вентилятора)**, **Temperature Fail (Перегрев)**.

### 2) Device (Устройство)

- Выбор одной из опций: зарегистрированный видеорегистратор (DVR) или система (System). Под **System** подразумевается компьютер, на котором установлена программа EMS.

### 3) Sub Type (Подтип)

- Указывает на устройство, подключённые к устройству, указанному в п. 2. Например, видеорегистратор с камерами и датчиками тревоги или система с монитором или звуковым устройством.

### 4) Sub No (Субномер)

- Номер, используемый для управления камерой слежения или датчиком тревоги.

### 5) Command (Команда)

#### ① DVR>Camera

- Укажите параметры телеметрии поворотной камеры слежения, режима отдельных кадров, окна "живого" видео. Для отображения журнала в виде пиктограмм необходимо установить режим "Snapshot" (Отдельный кадр).

#### ② DVR> Digital output

- Укажите высокий или низкий уровень цифрового сигнала на выходе.

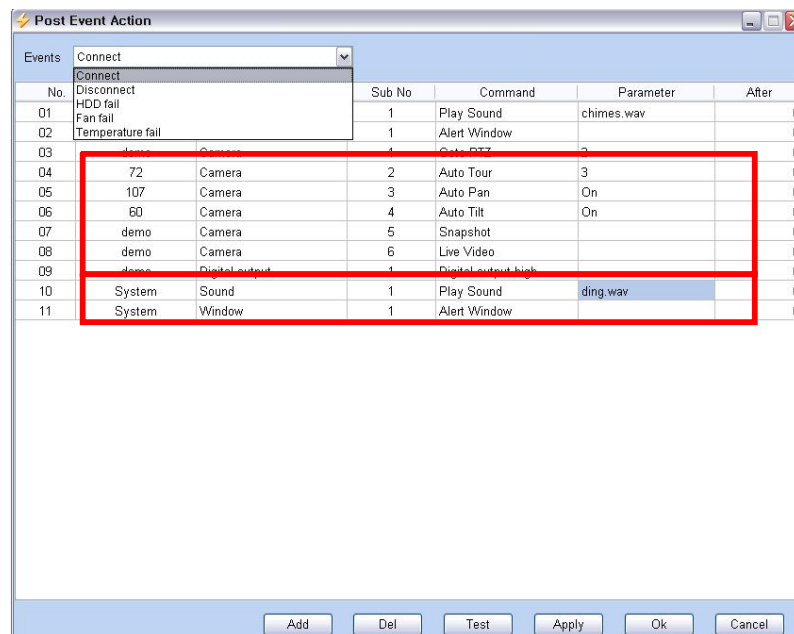
#### ③ System> Sound

- Выберите опцию "Play sound" (Воспроизводить звук). В таком случае при подключении и отключении видеорегистратора, поломке жёсткого диска, поломке вентилятора, перегреве машины (в зависимости от того, какие опции выбраны в указанном выше п.1) программа издаёт звуковой сигнал.

Несколько звуковых файлов в формате Wave в качестве образцов помещены в каталог [C:\Program Files\EMS\Sound]. Пользователь может использовать и собственные звуковые файлы.

#### ④ System>Window

- Выберите пункт <Alert Window> (Окно предупреждения). Всплывающие окна с сообщениями отображаются в течение максимум 10 секунд, а затем гаснут.



## 6) Parameter (Параметр)

① DVR>Camera >Parameter

- Введите номер для параметров телеметрии камеры, то есть номер предустановок.

② System> Sound

- Укажите звуковой файл для предупреждения.

## 7) After (После события)

- Укажите время задержки после возникновения события. (единицы измерения – миллисекунды, т.е. 1000 = 1 сек)

## 8) Add (Добавить)

- Добавить по одному действию на событие. (Можно указать до 25 действий.)

## 9) Del (Удалить)

- Удалить выбранное действие.

## 10) Test (Проверка)

- Проверить действия в ответ на события.

## 11) Apply (Применить)

- Применить изменения.

## 12) OK (Применить)

- Сохранить введенные данные и закрыть окно.

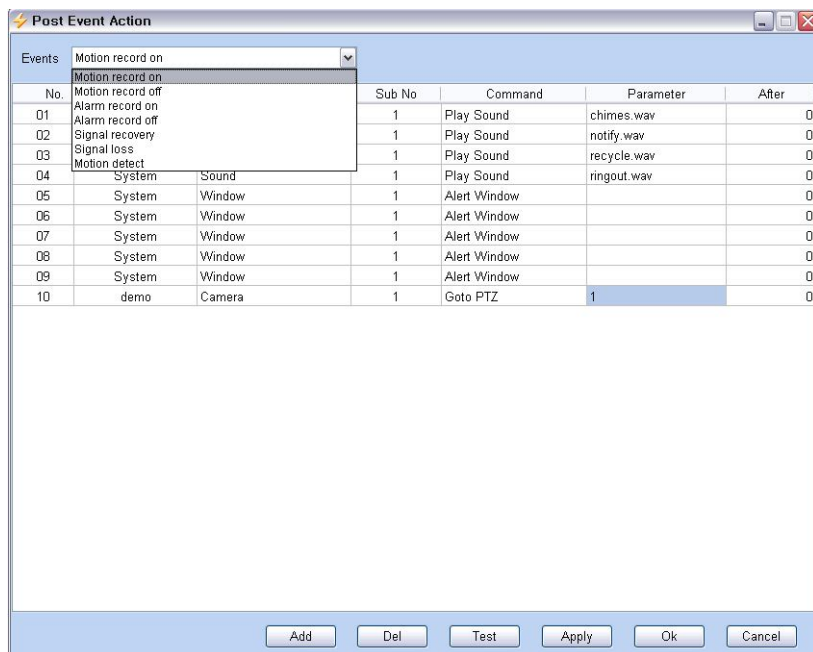
## 13) Cancel (Отменить)

- Закрыть окно без сохранения введенных данных.

---

## 2. Действия в ответ на события камеры

- Вызовите контекстное меню, щелкнув правой кнопкой мыши по иконке камеры.



### 1) Event (Событие)

- EMS отправляет уведомления о работе камеры: **Motion (Движение)**, **Alarm (Тревога)**, **Video Loss (Потеря видеосигнала)**, **Motion detect (Обнаружение движения)**. Функция "Motion detect" поддерживается только в модели <Mpeg4 Pro>.

### 2) Device (Устройство)

- Выбор одной из опций: зарегистрированный видеорегистратор (DVR) или система (System). Под **System** подразумевается компьютер, на котором установлена программа EMS.

### 3) Sub Type (Подтип)

- Указывает на устройство, подключённые к устройству, указанному в п. 2. Например, видеорегистратор с камерами и датчиками тревоги или система с монитором или звуковым устройством.

### 4) Sub No (Субномер)

- Номер, используемый для управления камерой слежения или датчиком тревоги.

#### ① DVR>Camera

- Укажите параметры телеметрии поворотной камеры слежения, режима отдельных кадров, окна "живого" видео. Для отображения журнала в виде пиктограмм необходимо установить режим "Snapshot" (Отдельный кадр).

#### ② DVR> Digital output

- Укажите высокий или низкий уровень цифрового сигнала на выходе.

---

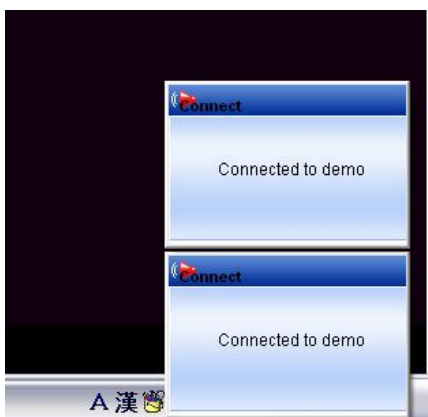
③ System> Sound

- Выберите опцию "Play sound" (Воспроизводить звук). В таком случае при возникновении событий **[Motion, Alarm, Video Loss, Motion detect]** (в зависимости от того, какие опции выбраны в указанном выше п.1) программа издаёт звуковой сигнал.

Несколько звуковых файлов в формате Wave помещены в каталог **[C:\Program Files\EMS\Sound]**.

④ System>Window

- Выберите пункт <Alert Window> (Окно предупреждения). Всплывающие окна с сообщениями отображаются в течение максимум 10 секунд, а затем гаснут. Они привязаны к окну "живого" видео.



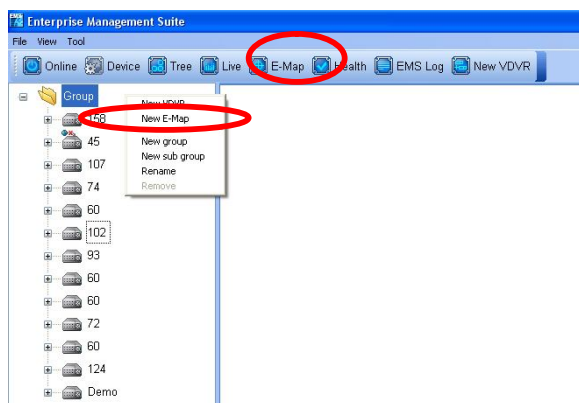
### 3. Действия в ответ на события цифровых входов-выходов

- Вызовите контекстное меню, щелкнув правой кнопкой мыши по иконке цифрового входа.
- EMS отправляет уведомления о работе датчика: **Input High (Высокий уровень сигнала), Low (Низкий уровень сигнала)**.


---

## VII. E-MAP – ЭЛЕКТРОННАЯ КАРТА

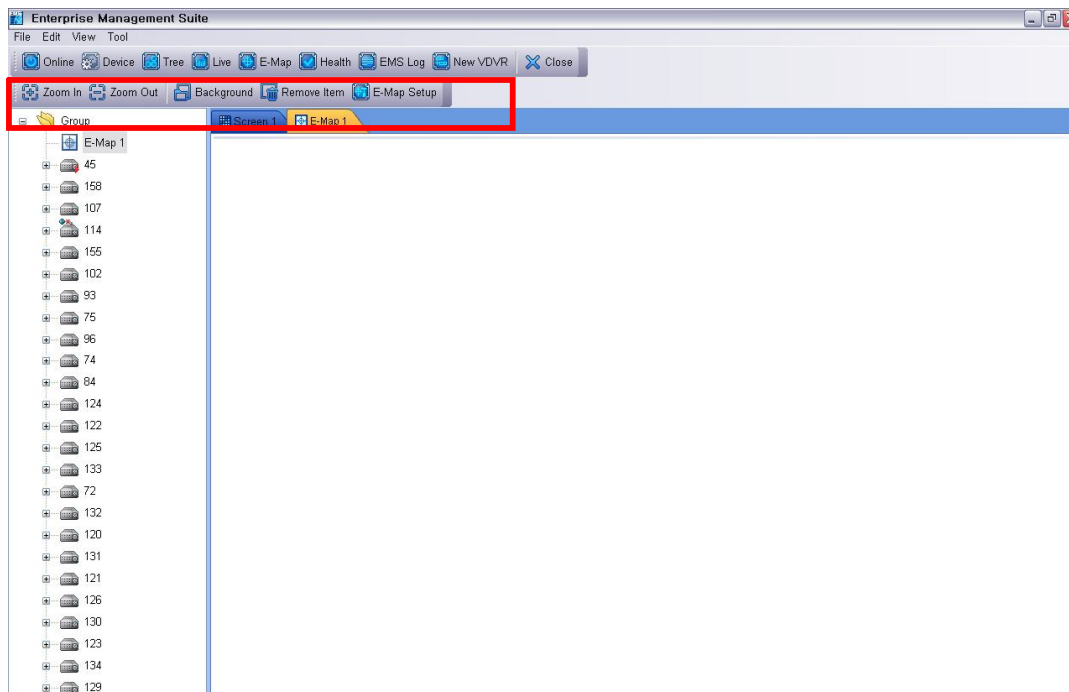
### 1. Внесение изменений



1. Вызовите контекстное меню, щелкнув правой кнопкой мыши по следующей

группе. Или нажмите кнопку  на панели инструментов.

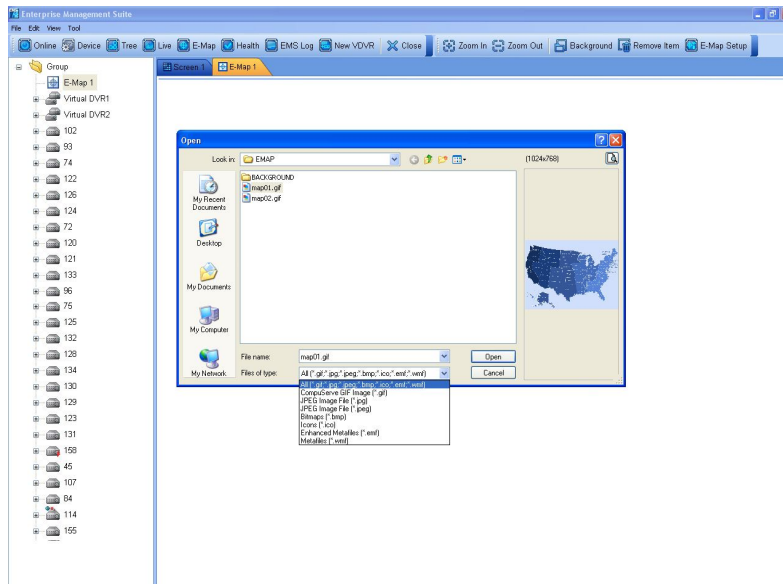
2. На экране появляются кнопки управления электронной картой.



- ① ZOOM IN (Увеличить масштаб) – служит для увеличения изображения на карте вдвое, а также для изменения координат объектов. Максимальное увеличение – 400%.
- ② ZOOM OUT (Уменьшить масштаб) – служит для уменьшения изображения на карте вдвое, а также для изменения координат объектов. Максимальное уменьшение – 25%.
- ③ Remove (Удалить) – убрать указанную карту с экрана.

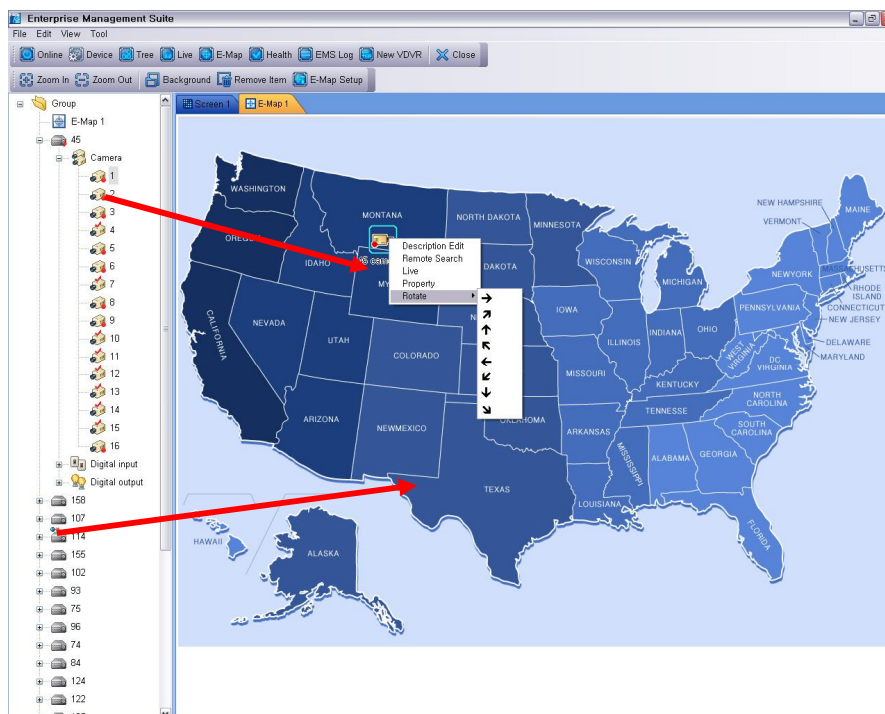
### 3. Выбор заднего плана.

- Укажите графический файл для отображения карты.

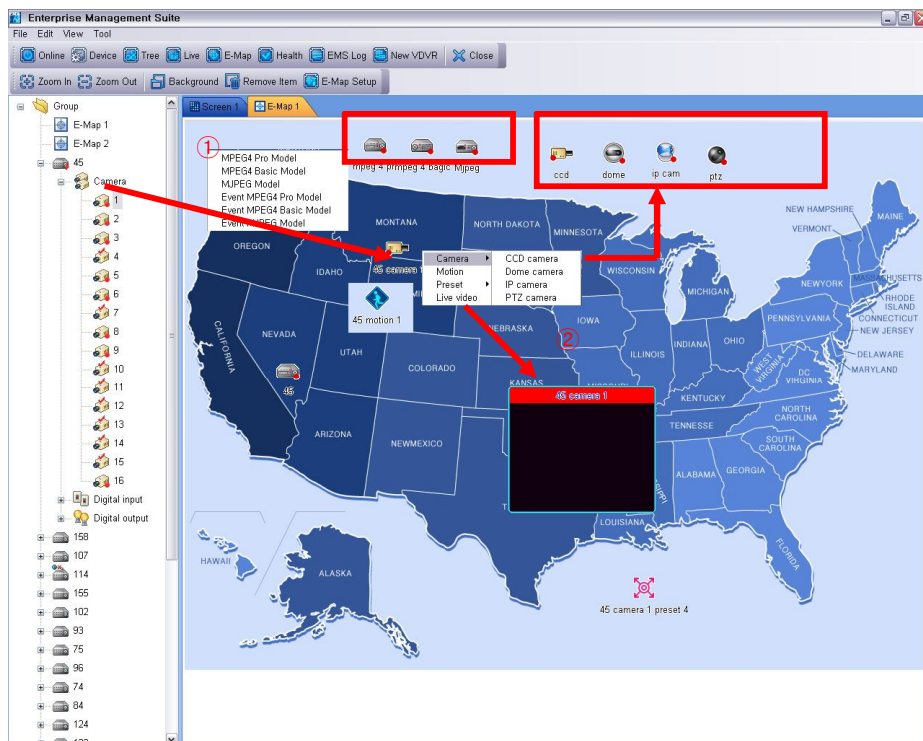


Для сохранения графического файла используйте путь [C:\Program Files\EMS\EMAP\BACKGROUND].

### 4. При помощи мыши перетащите объекты на карту.



5. После перетаскивания объекта из окна "Дерево" в окно "Карта" выберите его изображение на карте нажатием правой кнопки мыши.

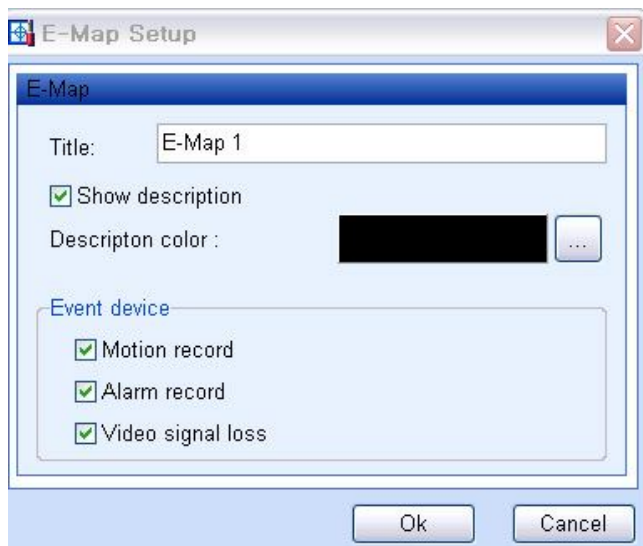


#### 1) Видеорегистраторы

- MPEG 4 Pro DVR / MPEG 4 Basic DVR / MJPEG DVR
- Event MPEG 4 Pro DVR / Event MPEG 4 Basic DVR / Event MJPEG DVR

\* Видеорегистратор типа Event DVR отображает статус события мигающим красным цветом.

Укажите в настройках карты необходимость отображения следующих событий: Motion (Запись по движению), Alarm (Запись по тревоге), Video Loss (Потеря видеосигнала).





---

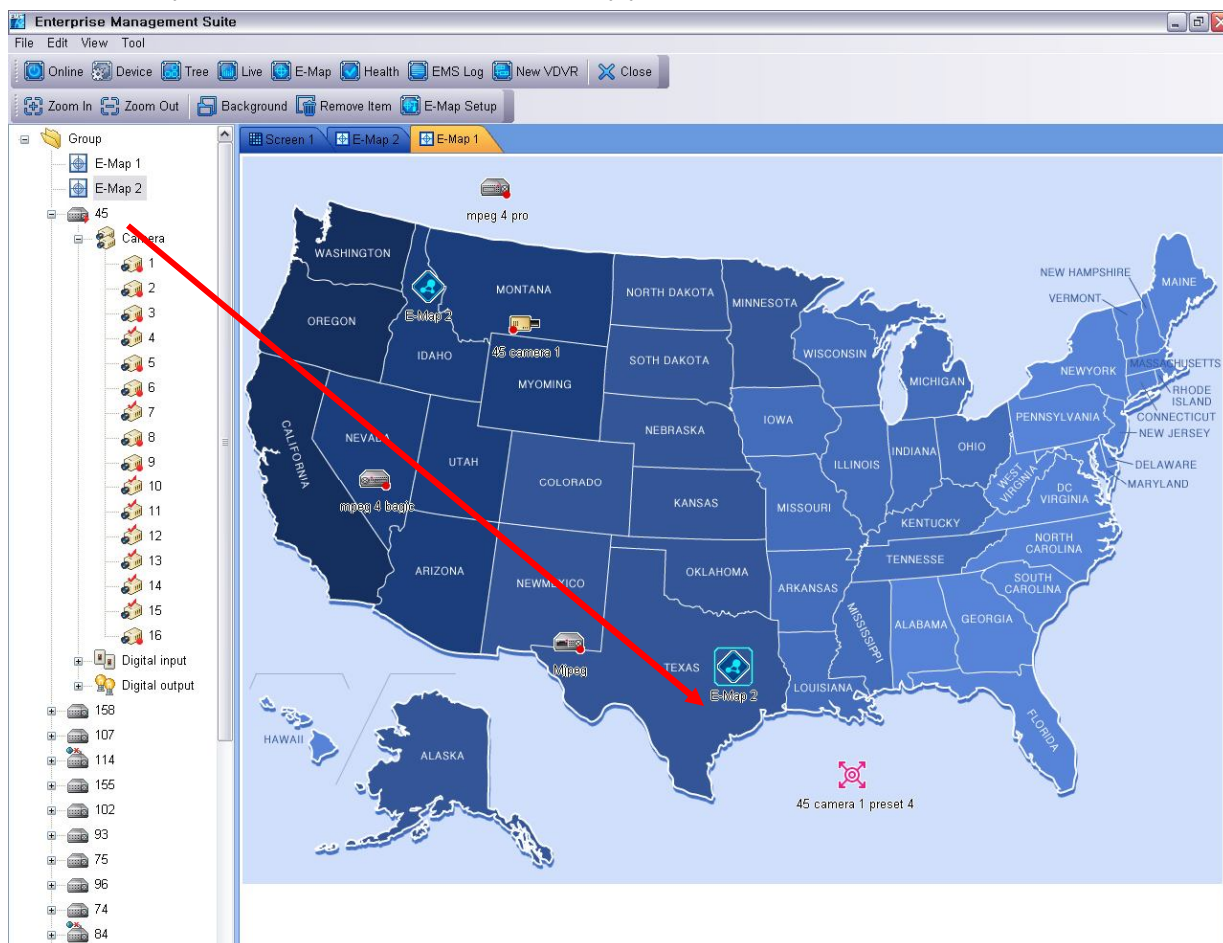
## 2) Камеры

- Укажите тип камеры: CCD (на CCD матрицах), Dome (купольные), IP Cam (IP-камеры), PTZ camera (поворотные PTZ-камеры).
- Для отображения записи движения поставьте флажок в поле <Motion>.
- Для перемещения прямо в заданную позицию поставьте флажок в поле <Preset>.
- Для включения режима "живого" видео поставьте флажок в поле <Live Video>.

---

## 2. Связанные электронные карты

Все объекты и электронные карты связаны друг с другом. Создание связи между картами выполняется путем перетаскивания одной карты в другую.



- Щелкните по карте, и она автоматически переместится в связанную с ней карту.
- При выделении на карте видеорегистраторов, камер и прочих объектов они отображаются в окне "Дерево" серым цветом.

---

*Дата последних изменений – апрель 2007 года.*

---